

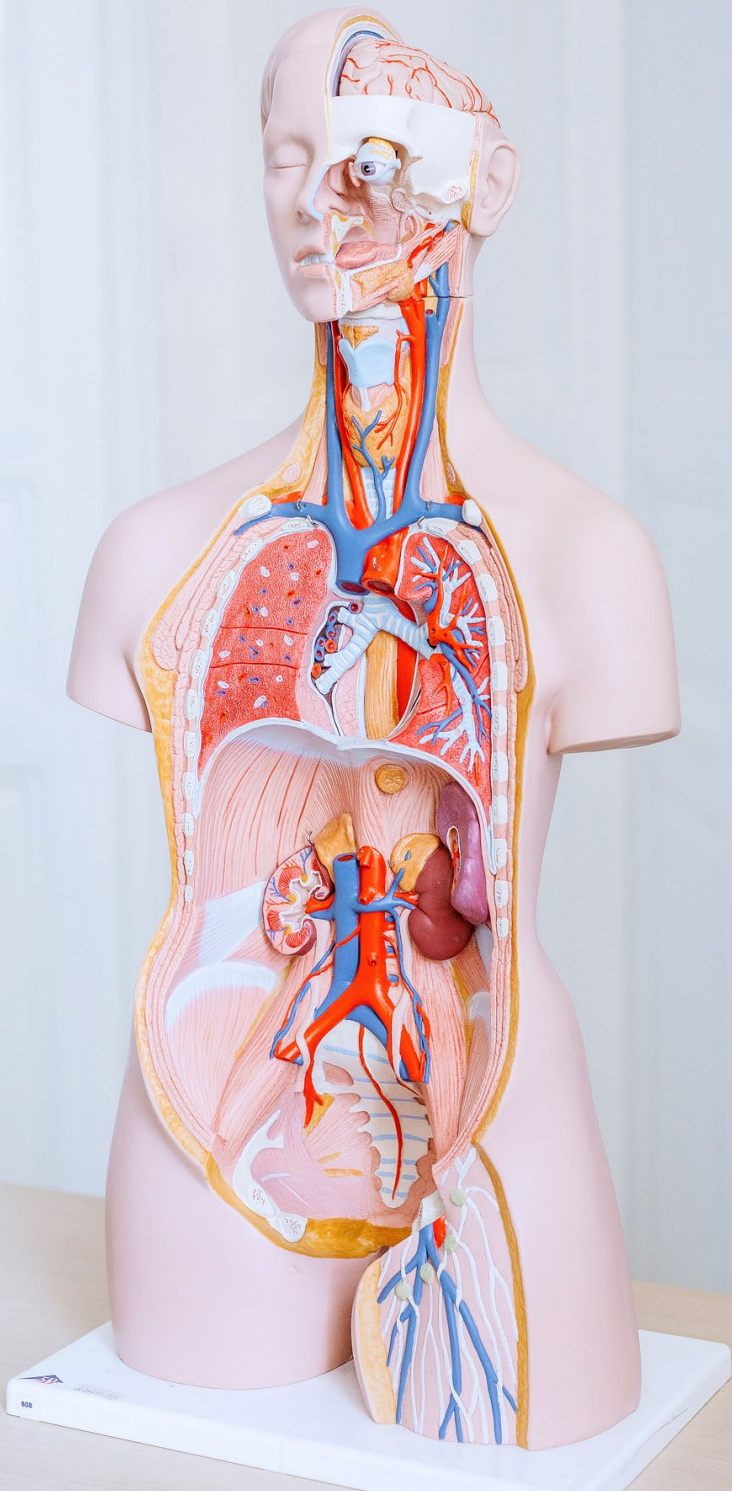
PRŮVODCE PRVÁKA 1. LF UK 2024/2025

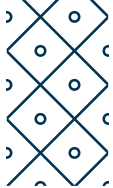


1. LÉKAŘSKÁ
FAKULTA
Univerzita Karlova



Univerzita Karlova





Obsah

2	Úvodem
3	Pár informací na začátek
5	Vedení fakulty
7	Akademický senát
8	Studijní oddělení
10	Imatrikulace
11	Očkování proti virové hepatitidě B
12	Koleje a menzy
17	Stipendia
19	Průkaz studenta UK a licence ISIC
20	Učebnice
21	Studijní informační systém (SIS)
22	Povinné a volitelné předměty
24	Zápočty a zkoušky
26	Hodnocení výuky a mediátorka
27	Kreditní systém a individuální studijní plán (ISP)
29	Studentský tutor
30	Knihovna Ústavu vědeckých informací
32	Výuka jazyků
34	Sport a sportovní centrum Univerzity Karlovy (SCUK)
35	Internetové připojení
36	Elektronická média
38	Studentský život
39	<i>Akademický klub aka „Fausták“</i>
40	<i>Studentské spolky</i>
45	<i>Kalendář některých akcí</i>
47	<i>Pár praktických rad na závěr</i>
48	Mapa Albertova
49	Mapa „Karláku“
50	Poděkování



Úvodem

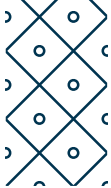
Milí prváci,

vítejte mezi studenty 1. lékařské fakulty Univerzity Karlovy. Jsme rádi, že jste si vybrali právě naši fakultu. Víme, že přechod ze střední na vysokou školu nemusí být vždy úplně jednoduchý, proto jsme se rozhodli vytvořit průvodce, který by vám měl pomoci s prvními kroky ve studiu. Nejedná se o podrobný lexikon, který by vám odpovídal na každou otázku. Přesto ale věříme, že vám dokáže zodpovědět alespoň většinu těch základních.

Studentský život na 1. lékařské fakultě totiž nabízí mnoho možností a má i svá tajná zákoutí. Co zařídit po nástupu na fakultu jako první? Kde sehnat knihy? Jak se vyznat ve fakultních budovách? Jak vyhrát souboj se zápočty a zkouškami? A kam se jít po jejich úspěšném složení pobavit? To vše najdete na následujících stránkách, které vznikly spoluprací mnoha fakultních pracovišť, studentů i absolventů ve snaze podpořit budoucí generaci lékařů, zubařů i absolventů nelékařských oborů.

Vaše studium bude přesně takové, jaké si ho sami uděláte. Doufáme, že se roky strávené na naší fakultě stanou těmi, na které budete rádi vzpomínat i po jejím dokončení. V dalších letech vám přejeme hodně trpělivosti, vytrvalosti, úspěchů a radosti.

1. lékařská fakulta UK



Pár informací na začátek

Studium na naší fakultě trvá obvykle 6 let v programu Všeobecné lékařství, 5 let v programu Zubní lékařství, 3 roky v bakalářských programech a 2 roky v navazujících magisterských programech.

Po zápisu budete přiděleni do studijní skupiny – „kruhu“ (asi 25–30 studentů). S kolegy z kruhu se můžete seznámit na třídenním pobytu v Dobronicích, který se koná obvykle na přelomu srpna a září. Na soustředění se setkáte s vedením fakulty, užijete si praktické kurzy první pomoci a také zajímavý sportovní program. Seznámíte se při tom i se staršími spolužáky, kteří vám budou v začátcích studia pomáhat.

Každý kruh má jiný rozvrh a také svého studentského tutora – staršího studenta, který vám pomůže s prvními kroky na fakultě a odpoví na většinu vašich otázek (více na straně 29). S dotazy se samozřejmě můžete obracet i na své studijní referentky (více na straně 8 a 9).

V 1. ročníku si musíte pořídit univerzitní průkaz (více na straně 19) a vložit osobní údaje do Studijního informačního systému (více na straně 21).

První 3 roky studia všeobecného lékařství budou spíše teoretické – preklinické – a budete je trávit hlavně v posluchárnách, praktikárnách a laboratořích. Studium sestává z přednášek (společné pro celou paralelku) a praktických cvičení (seminářů, laboratorních prací apod. zvláště pro každý kruh nebo skupinu několika málo kruhů).

Od 4. ročníku se už postupně dostáváte k výuce do nemocnic a k lůžkům pacientů.

V preklinických ročnících (1.–3.) se akademický rok dělí na zimní a letní semestr. Na konci každého semestru musíte získat ze všech předmětů zápočty. Definitivní tečkou za „většími“ předměty je zkouška (lze ji složit až po získání zápočtů z daného předmětu za všechny semestry). V některých případech vás na konci předmětu čeká tzv. klasifikovaný zápočet, který je náročnější než běžný zápočet, ale mírnější než zkouška. Po semestrech následuje zkouškové období, které trvá asi 4 týdny.

V klinických ročnících (4.–6.) výuka probíhá hlavně v blocích, tzv. stážích. To znamená, že daný počet týdnů navštěvujete určitý předmět (např. ortopedii, gynekologii, oftalmologii), na jehož konci získáte zápočet, zatímco zkoušky skládáte v průběhu celého akademického roku, ideálně hned po dokončení stáže.

Během studia absolvujete povinné prázdninové praxe. Místo, kde je vykonáte, si vybíráte sami:

- » ve druhém ročníku ošetrovatelskou praxi (3 týdny pro Všeobecné lékařství, 2 týdny pro Zubní lékařství),
- » ve třetím ročníku Zubního lékařství praxi dentální hygieny (3 týdny), ve čtvrtém ročníku všeobecného lékařství chirurgickou praxi (2 týdny), u zubního lékařství stomatologickou praxi (3 týdny),
- » v pátém ročníku všeobecného lékařství pediatrickou praxi (2 týdny) a interní praxi (2 týdny),
- » v bakalářských a navazujících magisterských programech budete mít praxe napříč všemi ročníky.
- » Bližší informace o prázdninových praxích vám sdělí garant předmětu (uveden v SIS u předmětu) a naleznete je na www.lf1.cuni.cz > *studenti* > *vyšší ročníky* > *povinná praxe*





Vedení fakulty



Děkan

prof. MUDr. MARTIN VOKURKA, CSC.

„Vítejte na Jedničce! Teď bude záležet i na vás, jaká bude!“



Proděkan pro zubní lékařství

prof. MUDr. RENÉ FOLTÁN, Ph.D.

„Studium zubního lékařství na naší fakultě představuje propojení medicínských znalostí a praktických dovedností – to je správná cesta k dobré soudobé stomatologii.“



Proděkan pro mezinárodní studium v anglickém jazyce

prof. Michal Vrablík, Ph.D.

„Usilujeme o to, aby naši studenti byli úspěšní v medicíně i v životě.“



Proděkan pro nelékařské studijní programy
prof. PhDr. MICHAL MIOVSKÝ, Ph.D.

„Být dobrým a spolehlivým parťákem v týmu neznamená jen dobře rozumět své práci a svým hranicím, ale také roli a pozici svých kolegů.“



Proděkanka pro studium a všeobecné lékařství
prof. MUDr. Andrea Burgetová, Ph.D.

„Na naší fakultě učí špičkoví odborníci a autoři učebnic. U nás vám nabízíme nejaktuálnější medicínské a vědecké poznatky z první ruky.“



Akademický senát

Akademický senát je voleným orgánem fakulty, jehož členové schvalují veškeré fakultní předpisy či stipendia a se kterým je v pravidelném kontaktu děkan fakulty.

Má 30 členů – polovinu volí studenti a polovinu akademičtí pracovníci. Seznam všech senátorů najdete na www.lf1.cuni.cz > *O Fakultě* > *Vedení fakulty* > *Akademický senát* > *Členové AS*.

Akademický senát zasedá jednou měsíčně, většinou první pondělí v měsíci ve velké zasedací místnosti děkanátu (Na Bojišti 3). Zasedání jsou veřejně přístupná, takže se jich můžete účastnit. Více informací naleznete na www.lf1.cuni.cz > *O fakultě* > *Vedení fakulty* > *Akademický senát*.

Volby do akademického senátu se konají jednou za tři roky a často jim předchází volební kampaň, takže není tak snadné je přehlédnout. Naposledy jsme nové senátory volili loni na podzim. Další volby nás tedy čekají až za dva roky.





Studijní oddělení

Studijní oddělení najdete v přízemí budovy děkanátu v Kateřinské ulici 32.

Každý ročník má určenou referentku, která s vámi vyřídí vše, co se týká organizace studia – zápis a odhlašování předmětů, potvrzení o studiu, potvrzení letních praxí, kontrolu, studijních povinností, různé žádosti a administrativní úkony spojené se studiem.

Nezapomeňte sledovat svůj kontaktní e-mail, webové stránky fakulty a úřední desku.

Pro vyřizování požadavků má studijní oddělení zaveden elektronický rezervační systém. Automat pro výdej pořadových lístků najdete ve vestibulu děkanátu při vstupu z Kateřinské ulice vlevo. Stav fronty můžete sledovat na informačních tabulích nebo na www.lf1.cuni.cz/rezervace.

Úřední hodiny studijního oddělení jsou:

Pondělí	7.45–12.30
Úterý a čtvrtek	12.30–15.00

Od 1. července do 31. srpna jsou úřední hodiny pouze ve středu: 9.00–11.00 a 13.00–15.00.

REFERENTKY STUDIJNÍHO ODDĚLENÍ



Vedoucí

Ing. MARKÉTA SOCHOROVÁ

E-mail: marketa.sochorova@lf1.cuni.cz,

tel.: 224 964 240



Referentka pro přijímací řízení

Mgr. JANA ZASPALOVÁ

E-mail: jana.zaspalova@lf1.cuni.cz, tel.: 224 964 201



Všeobecné lékařství a Zubní lékařství

Referentka pro 1.–3. ročník (liché kruhy)

MARCELA HOLANOVÁ

E-mail: marcela.holanova@lf1.cuni.cz, tel.: 224 964 245



Všeobecné lékařství a Zubní lékařství

Referentka pro 1.–3. ročník (sudé kruhy)

RENATA DVOŘÁKOVÁ

E-mail: renata.dvorakova@lf1.cuni.cz, tel. 224 964 200



Nelékařské programy

Referentka pro Bc a NMgr: Nutriční terapie,
Výživa dospělých a dětí, Všeobecné ošetřovatelství,
Ergoterapie, Ergoterapie pro dospělé

MARTINA VESELÁ

E-mail: martina.vesela@lf1.cuni.cz, tel.: 224 964 216



Nelékařské programy

Referentka pro Bc a NMgr: Fyzioterapie, Aplikovaná
fyzioterapie, Adiktologie, Porodní asistence

Markéta Demireva

E-mail: marketa.demireva@lf1.cuni.cz, tel.: 224 964 241



Imatrikulace

Imatrikulace je slavnostním uvedením do studia, zúčastnit se jí musíte povinně. (Omluva je možná pouze ze závažných důvodů.)

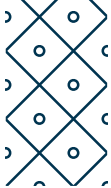
Koná se 22. října 2024 v budově Karolina, tedy v prostorách Univerzity Karlovy (Ovocný trh 3/5, Praha 1), a je určena pouze studentům, nikoli jejich rodičům či přátelům.

Jedná se o společenskou událost, která má slavnostní atmosféru, proto je nutný společenský oděv.

Při imatrikulaci skládáte imatrikulační slib, který přečte promotor a který pak každý z vás stvrzuje symbolickým dotknutím žezla.

Podrobné informace naleznete na webových stránkách www.lf1.cuni.cz > *Studenti* > *První ročníky* > *Imatrikulace*.





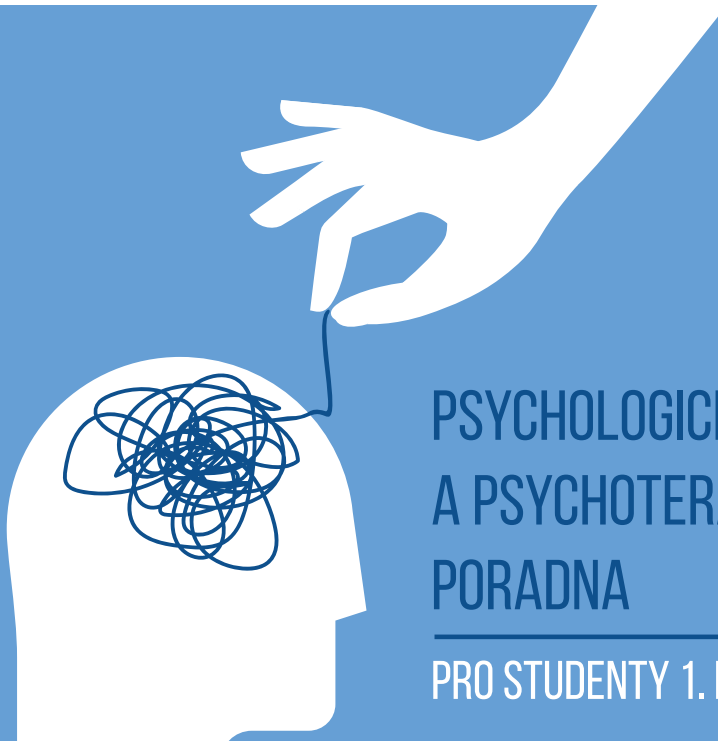
Očkování proti virové hepatitidě B

V prvním roce studia jste povinni nejpozději do 31. března předložit potvrzení o kompletním očkování proti virové hepatitidě B. Podrobné informace naleznete na webových stránkách www.lf1.cuni.cz > *Studenti* > *První ročníky* > *Co zařídit před nástupem* a v opatření děkana č. 21/2022 o zvláštním očkování studentů.

Očkování může provést očkovací centrum Ústavu hygieny a epidemiologie 1. LF UK a VFN, Studničkova 7, Praha 2 (podrobněji viz opatření děkana č. 21/2022).

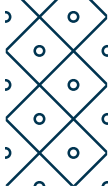
Všechny formuláře jsou k dispozici na studijním oddělení nebo na www.lf1.cuni.cz > *Studenti* > *Formuláře* > *Pro studenty*.

Více na www.uhsl.wz.cz



PSYCHOLOGICKÁ
A PSYCHOTERAPEUTICKÁ
PORADNA

PRO STUDENTY 1. LF UK ZDARMA



Koleje a menzy

KOLEJE

- » Mezi mediky nejčastěji využívané patří kolej Švehlova, Jižní Město, Jednota a Kajetánka. Ubytování je ale možné i na jiných kolejích (více níže).
- » Podrobnosti o ubytování na kolejích najdete na webových stránkách kolejí a menz Univerzity Karlovy na adrese kam.cuni.cz.
- » Postup a podmínky podání žádosti o ubytování najdete v *Příručce pro žadatele o ubytování – nástup na kolej*.
- » Na kolejích se můžete ubytovat ve dvou obdobích – v období školního roku a v období prázdnin (konec června až polovina září).
- » Orientační cena ubytování je 2500–3500 korun měsíčně. Konkrétní ceny se však výrazně liší v závislosti na vybrané koleji, velikosti pokoje a délce pobytu. Kompletní ceník najdete na kam.cuni.cz.
- » Internetové připojení bývá na kolejích k dispozici za poplatek.

Seznam vybraných kolejí:

Kolej Jednota

Adresa: Opletalova 38, 110 00 Praha 1

Kontakt: 224 422 060, 224 238 201

Počet lůžek: 400

Pokoje: 6 jednolůžkových, 32 dvojlůžkových, 52 třílůžkových, 38 čtyřlůžkových

Sociální zařízení: společné na patrech koleje

Další vybavení: studovny, kuchyňka, společenská místnost, tělocvična, pračka

Kolej Budeč

Adresa: Wenzigova 20, 120 00 Praha 2

Kontakt: 224 262 794, 224 262 795, 224 261 499

Počet lůžek: 223

Pokoje: 19 jednolůžkových, 90 dvojlůžkových, 6 třílůžkových

Sociální zařízení: společné na patrech koleje

Další vybavení: studovny, kuchyňky, tělocvična a posilovna, menza v budově, prádelna

Kolej Švehlova

Adresa: Slavíkova 22, 130 00 Praha 3

Kontakt: 222 727 115, 222 726 007, 222 727 384

Počet lůžek: 731

Pokoje:

- » stará kolej: 22 jednolůžkových, 171 dvoulůžkových, 14 třílůžkových
- » nová kolej: 2 jednolůžkových, 16 dvoulůžkových, 83 třílůžkových a 7 čtyřlůžkových

Sociální zařízení: společné na patrech kolejí
Další vybavení: společenská místnost, ping-pong, aerobic, posilovna, klavírní místnost, kuchyňky, studovny, prádelna

Koleje Jižní Město

- » Kolej Vltava

Adresa: Chemická 953, 148 28 Praha 4-Jižní Město

Kontakt: 271 111 248, 271 914 217

Počet lůžek: 1664

- » Kolej Otava

Kontakt: 271 911 453, 267 267 548

Adresa: Chemická 954, 148 28, Praha 4-Jižní Město

Počet lůžek: 500

Pokoje: buňky s dvěma dvoulůžkovými pokoji, společná kuchyňka a koupelna
Sociální zařízení: v buňkách

Další vybavení: studovny, ping-pong, fotbálek, hudebna, posilovna, prádelna, společenská místnost, kolárna, místnost pro zavazadla

Kolej Kajetánka

Adresa: Radimova 12, 169 00 Praha 6

Kontakt: 233 095 103, 235 365 920, 233 095 111

Počet lůžek: 1052

Pokoje:

- » Budova K1: buňky s jednolůžkovým a dvoulůžkovým pokojem, společná kuchyňka a koupelna
- » Budova K2: buňky s dvěma dvoulůžkovými pokoji, společná kuchyňka a koupelna

Sociální zařízení: v buňce

Další vybavení: studovny, prádelna, posilovna, společenská místnost, klavírní místnost

Kolej Na Větrníku

Adresa: Na Větrníku 1932, 162 00 Praha 6

Kontakt: 220 431 202, 220 431 217, 220 431 212

Počet lůžek: 1333

Sociální zařízení: společné na patrech koleje

Další vybavení: studovny, kuchyňka, posilovna, fotbálek, ping-pong, air-hockey, společenská místnost, hudební místnosti + klavír

Kolej Hvězda

Adresa: Zvoníčková 5, 162 08 Praha 6

Kontakt: 220 431 111, 220 431 371, 220 431 372

Počet lůžek: 1054 (část ubytovací kapacity vyhrazena pro manželskou kolej)

Pokoje: 252 jednolůžkových, 489 dvoulůžkových, 20 delux

Sociální zařízení: společné

Další vybavení: kuchyňky a studovny na patrech, společenská místnost, tělocvična a studentský klub

Kolej 17. listopadu

Adresa: Pátkova 3, 180 00 Praha 8

Kontakt: 284 684 393, 284 685 551, 286 021 619, 286 021 617

Počet lůžek: 1400

Pokoje: 12 jednolůžkových, 724 dvoulůžkových; buňkový systém ubytování (2 + 2, 1 + 1), společné sociální zařízení a kuchyňský kout v rámci jedné buňky

Sociální zařízení: v buňce

Další vybavení: studovny, prádelna, sušárna, společenské místnosti, tělocvična, obchod s potravinami

MENZY

- » V menzách Univerzity Karlovy se můžete stravovat po celý akademický rok. Většina z nich otvírá na začátku září a zavírá na konci června.
- » Denně si vybíráte ze čtyř možných hlavních jídel, jedno bývá obvykle bezmasé. Cena pro studenty se pohybuje kolem 80–100 korun.
- » Platba probíhá elektronickou formou. Při první návštěvě jakékoliv menzy musíte zajít s vaším studentským průkazem na pokladnu a zaregistrovat se. Obdržíte číslo elektronického účtu a heslo, pomocí kterého si můžete objednávat jídlo i předem přes internet. Při registraci vložíte na svůj účet obnos, ze

- kterého pak na snímači odečítáte částku za vydané jídlo.
- » Jídlo si můžete objednat několika způsoby:
 - » přes internetový portál kamweb.ruk.cuni.cz/webkredit/Ordering/Menu,
 - » pomocí mobilní aplikace pro operační systém Android kam.cuni.cz > [Stravování](#) > [Informace](#) > [Objednávání jídel z mobilu](#),
 - » na prezentačním místě v menzách (počítačová obrazovka zavěšená na zdi).
 - » Pokud si chcete objednat jídlo předem, musíte to stihnout obvykle do 16.00 předchozího pracovního dne.

Seznam nejčastěji navštěvovaných menz

Menza Arnošta z Pardubic, Voršilská 1, Praha 1

Albertov, Albertov 7, Praha 2

Menza Budeč, Wenzigova 20, Praha 2

Menza Kajetánka, Radimova 6, Praha 6

Menza Hostivař, Weilova 1128, Praha 10

Menza Právnická, Nám. Curieových 7, Praha 1

Menza Jednota, Opletalova 38, Praha 1

Menza Troja, Pátkova 2136/3, Praha 8



SLUŽBY PRO STUDENTY

Připojení k internetu, přenos, zpracování, ukládání a zabezpečení dat a služby pro spolupráci mezi uživateli a týmy.

Služby jsou zálohované, bez omezení rychlosti stahování a bez reklam.



Bezpečné uchování,
sdílení a synchronizace
až 100 GB dat



owncloud.cesnet.cz



Rychlé sdílení
a krátkodobá úschova
až 500 GB souborů



filesender.cesnet.cz



Sdílená akademická
WIFI v ČR a 106
zemích světa



cat.eduroam.org

Více informací na
www.cesnet.cz/studium

cesnet
.....



Stipendia

Fakulta nabízí hned několik forem finanční podpory pro studenty – stipendií.

K podávání žádostí o stipendia se používá webová aplikace, kterou najdete na adrese is.cuni.cz/webapps.

STIPENDIUM NA PODPORU UBYTOVÁNÍ

- » Student podává v akademickém roce nejvýše jednu žádost (elektronickou formou), většinou na konci října.
- » Pokud vám bude stipendium přiznáno, dostanete ho vyplacené zpětně jednou za tři měsíce (v prosinci za říjen, listopad a prosinec). Stipendium přiznává rektor, podrobnější podmínky stanoví opatření rektora č. 27/2022.

STIPENDIUM ZA VYNIKAJÍCÍ STUDIJNÍ VÝSLEDKY (PROSPĚCHOVÉ STIPENDIUM)

- » Přiznává se zpětně za předchozí úsek studia, tedy za skončený ročník – a to na základě studijního průměru.
- » Podmínky pro dosažení tohoto stipendia i jeho výši stanovuje vnitřní předpis fakulty, který schvaluje děkan a akademický senát.
- » Bývá přiznáváno omezenému počtu studentů, většinou 10 % nejlepších studentů fakulty napříč obory.
- » Abyste dosáhli požadovaného studijního průměru, musíte udělat všechny zkoušky v ročníku napoprvé – většinu z nich „za jedna“, výjimečně „za dvě“.
- » Výše stipendia se většinou pohybuje kolem 11–17 000 korun za rok. Vypláceno je zpětně – např. stipendium za první ročník dostanete až ve druhém ročníku v prosinci. Výši stipendia schvaluje v listopadu akademický senát fakulty.
- » O stipendium nemusíte nijak žádat. Pokud dosáhnete požadovaného studijního průměru, stačí jen, abyste si hlídali, kdy dostatete v Sisu rozhodnutí o přiznání stipendia a ověřili jste si, že máte správně číslo účtu v Sisu.

STIPENDIUM V PŘÍPADĚ ZVLÁŠTNÍHO ZŘETELE

- » Užívá se jako speciální odměna – např. za pomoc při akcích organizovaných fakultou (Den otevřených dveří, Jednička na zkoušku apod.) nebo za práci

pro fakultní projekty (WikiSkripta, demonstrování, apod.).

- » Jedná se o jednorázovou finanční odměnu.

STIPENDIUM V PŘÍPADĚ TÍŽIVÉ SOCIÁLNÍ SITUACE STUDENTA

- » Pokud chcete žádat o toto stipendium, musíte mít potvrzení, že příjmy společné domácnosti, ve které žijete, nepřesahují 1,5násobek životního minima. Přineste si tedy doklad od orgánu státní sociální podpory.
- » Žádosti se podávají většinou od poloviny října.
- » Pokud vám bude stipendium přiznáno, dostanete ho vyplacené zpětně jednou za tři měsíce (v prosinci za říjen, listopad a prosinec).
- » Pokud se během studia vaše sociální situace změní a už nebudete mít na toto stipendium nárok, musíte to neprodleně oznámit. Stipendium přiznává rektor, podrobné podmínky upravuje opatření rektora.
- » V případě nejasností lze využít elektronické poradny v aplikaci is.cuni.cz/webapps.





Průkaz studenta UK a licence ISIC

Po nástupu na Univerzitu Karlovu si musíte zařídit univerzitní průkaz. Máte možnost (nikoliv povinnost) zařídit si také licenci ISIC, která s sebou přináší více studentských slev.

Pro první vydání průkazu potřebujete potvrzení o studiu. Fotku vám udělají na místě, takže si ji nosit nemusíte.

Univerzitní průkazy si můžete zařídit na několika místech:

Výdejní centrum na Matematicko-fyzikální fakultě UK

Ke Karlovu 3, Praha 2

druhý suterén, místnost M266

UK Point

Celetná 13, 110 00 Praha 1

přízemí

Výdejní centrum na Právnické fakultě UK

Nám. Curieových 7, Praha 1

přízemí, místnost 34

První vydání průkazu je zdarma, pokud chcete zároveň licenci ISIC, připlatíte si přibližně 200 korun. Pokud průkaz ztratíte, zaplatíte za opakované vydání 200 korun. Rozhodnete-li se v dalším roce, že si licenci ISIC neprodloužíte, karta vám zůstane, ale bude sloužit pouze jako univerzitní průkaz. **Pro studenty kombinované formy studia je určený průkaz studenta UK s licencí ALIVE.**

V případě ztráty průkazu naleznete podrobný návod na webu:

www.cuni.cz/UK-2382.html.



Oficiálně doporučenou literaturu najdete na stránkách jednotlivých ústavů nebo ve Studijním informačním systému (více na straně 21).

Výběr učebnic záleží pouze na vás. Pokud si ale chcete nechat poradit, zeptejte se svého studentského tutora, který vám rád předá své zkušenosti.

Učebnice můžete získat několika způsoby:

- » Koupíte si nové knihy – ať už v internetovém knihkupectví, nebo v knihkupectví lékařské literatury v Lípové ulici (tam seženete i většinu skript, která budete potřebovat).
- » Koupíte si knihy od starších kolegů – na fakultě existuje burza knih, kde starší studenti nabízejí své knihy a učebnice za rozumné ceny. Burzu najdete na skripta.lf1.cuni.cz.
- » Půjčíte si knihy v knihovně – bližší informace jsou na straně 30. Knihy se půjčují na váš univerzitní průkaz, ale někdy můžete narazit na omezení jejich počtu uvi.lf1.cuni.cz.

Kromě knih a učebnic můžete na fakultě využívat také podkladů a přednášek z různých výukových portálů, např. e-learning.lf1.cuni.cz nebo portal.lf1.cuni.cz > [sekce-elearning](#).

Nezapomeňte ani na studijní portál WikiSkripta www.wikiskripta.eu, který pod dohledem redakce tvoří i sami studenti. WikiSkripta jsou skvělou příležitostí pro realizaci vašich schopností a talentů, neváhejte proto kontaktovat studentskou redakci na info@wikiskripta.eu.



Studijní informační systém (SIS)

Studijní informační systém (SIS) slouží k přihlašování na zkoušky, zápisu povinných, povinně volitelných i volitelných předmětů a také ke kontrole studijních povinností a kreditů. Umožňuje vyhledávat bližší informace o předmětech a zkouškách.

Odkaz na přihlášení do SIS najdete v pravém horním rohu oficiálních webových stránek fakulty nebo přímo přes adresu <https://is.cuni.cz/studium/index.php>.

Přístup do SIS vám umožní login a heslo, které obdržíte při vystavení průkazu studenta ve výdejních centrech UK. Login je číslo osoby na průkazu studenta.

Do SIS jste povinni vložit osobní údaje (SIS – Osobní údaje a nastavení) a v případě změny je neprodleně aktualizovat (bankovní spojení, e-mail, telefon, adresu pro doručování – kolej/bydliště v ČR). Změna trvalého bydliště, příjmení nebo čísla OP vyžaduje osobní návštěvu studijního oddělení s doklady.

SIS je kromě jiného také „elektronickým indexem“. Zobrazují se v něm všechny povinné předměty, které musíte v daném ročníku absolvovat – včetně počtu kreditů, které za jejich splnění obdržíte. Postupně sčítá všechny kredity, které během studia získáte.

V záložce Předměty si můžete přečíst podrobnější obsah povinných i volitelných předmětů. Najdete tam rozsah v hodinách, doporučenou literaturu nebo rozpis přednášek, seminářů a praktik.

V SIS existuje také záložka E-mail (v osobních údajích), ve které máte přehled o zprávách odeslaných fakultou. Je proto dobré ji pravidelně kontrolovat.

Prezentaci s návodem na ovládání SIS najdete na adrese www.lf1.cuni.cz > [záložka Studenti](#) > [SIS](#).



Povinné a volitelné předměty

Studium medicíny se vyznačuje jednou specialitou – nikdy si rozvrh nesestavujete sami. Váš rozvrh se odvíjí od zařazení do studijního kruhu, nicméně všechny kruhy absolvují shodný počet hodin i předmětů.

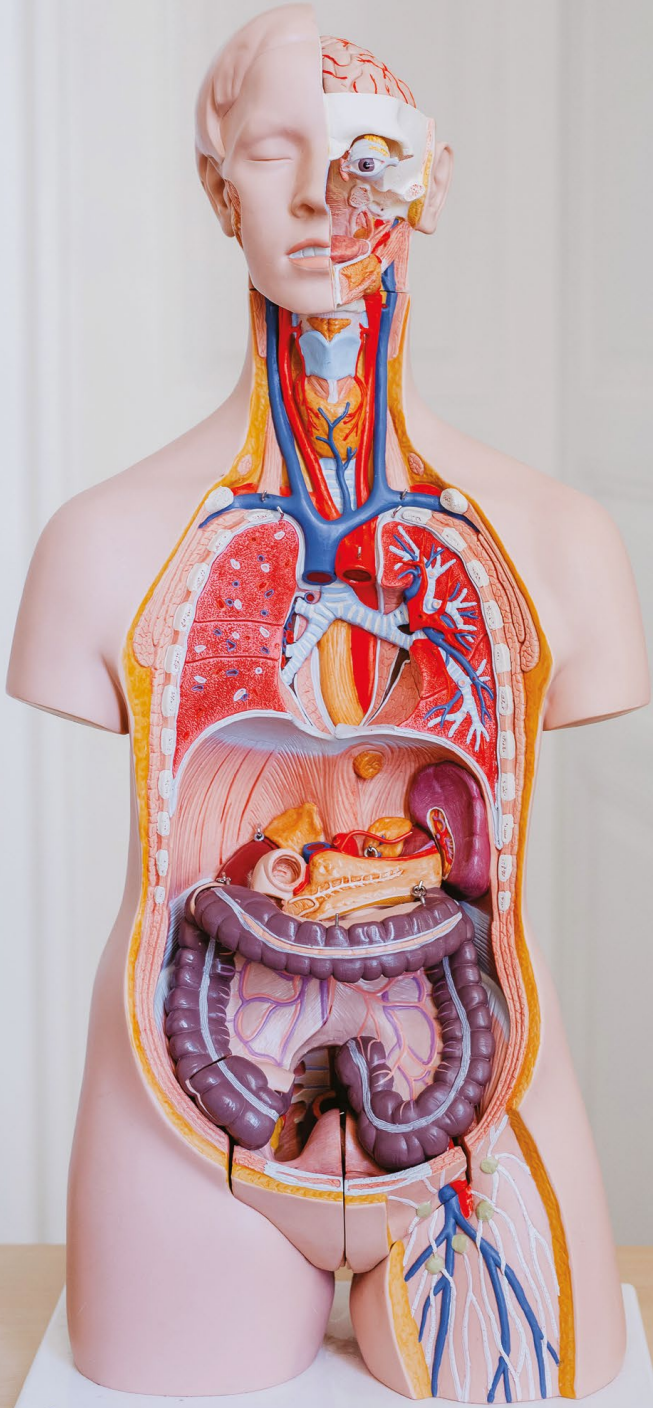
Nezapomeňte, volitelné předměty si zapisujete sami přes SIS. Termíny zápisu předmětů přes SIS se zveřejňují v červenci na webových stránkách fakulty <https://is.cuni.cz/studium/index.php>

POVINNÉ PŘEDMĚTY

- » Předepíše vám je studijní plán a musíte je bezpodmínečně splnit k postupu ve studiu. Za jejich splnění – tedy získaný zápočet nebo složenou zkoušku – dostanete určitý počet kreditů, který odpovídá náročnosti předmětu.
- » Povinné předměty si nemůžete libovolně přesouvat mezi ročníky. Každý musí být splněn v daném ročníku studia, maximálně v roce navazujícím, často však v rámci individuálního studijního plánu (více na straně 27).
- » Přestože splníte všechny povinné předměty během studia, nezískáte díky nim pro dokončení studia dostatečný počet kreditů. Proto musíte absolvovat také volitelné předměty.
- » Povinné předměty vám v 1. ročníku nahraje do SIS studijní referentka.

VOLITELNÉ PŘEDMĚTY

- » Vybíráte si je individuálně – jejich časová náročnost i ohodnocení kredity se výrazně liší podle náplně.
- » V každém roce je vhodné chodit na 1–2 volitelné předměty, abyste zároveň stíhali plnit předměty povinné. Podle plánu máte získat alespoň 3 kredity za volitelné předměty v každém akademickém roce, maximálně však 9 kreditů. Nad maximální limit vám kredity nebudou započteny a jsou tzv. neefektivní.
- » Podrobný popis volitelných předmětů najdete v SIS. Naše fakulta jich nabízí 400 – záleží jen na vaší preferenci zaměření a obsahu.
- » Kompletní seznam volitelných předmětů je také každý rok zveřejňován na oficiálních stránkách fakulty včetně požadavků a ročníku, ve kterém je doporučeno předmět absolvovat.





Zápočty a zkoušky

ZÁPOČTY

Zápočet je jedním z možných zakončení absolvovaného předmětu nebo stáže a většinou je podmínkou pro připuštění ke zkoušce.

Vyučující vám ho zapisuje do SIS do 24 hodin od splnění předmětu. Pokud vám ho nezapíše, obraťte se včas na příslušné výukové pracoviště nebo vyučujícího.

Můžete ho získat za splnění různých požadavků, o kterých se dozvíte většinou na první hodině, případně na stránkách daného ústavu nebo v SIS (záložka Předměty).

Zápočet můžete získat např. tím, že absolvujete určitý počet hodin či praktik, absolvujete praxi, vypracujete zadanou práci, úspěšně napíšete zápočtový test apod.

ZKOUŠKY

Na fakultě jsou v současnosti v naprosté většině zkoušky ústní, kterým může (ale nemusí) předcházet zkouškový test.

Seznamy zkouškových otázek najdete na oficiálních stránkách ústavů a většinou také v SIS v bližších informacích k předmětu.

Na zkoušku se hlásíte přes SIS (více na straně 21), termínů je vypsáno vždy dost.

V SIS najdete datum a čas, od kterého se můžete ke zkoušce přihlásit, do tohoto okamžiku je termín uzavřen. O některé termíny může být velký zájem – pokud tedy chcete být pánem svého termínu, měli byste si čas přihlašování hlídat. Někdy jde opravdu o sekundy.

Zkoušky jsou hodnoceny třemi stupni – výborně (1), velmi dobře (2) a dobře (3). Znamku vám zkoušející zapíše do SIS do 24 hodin od splnění předmětu. Pokud vám ji nezapíše, obraťte se včas na příslušné výukové pracoviště nebo vyučujícího. Pokud budou vaše znalosti nedostatečné, musíte zkoušku opakovat.

Na každou zkoušku máte tři pokusy, které můžete využít. Pokud si ale termíny ve zkouškovém období nerozvrhnete dobře, může se stát, že všechny tři nestihnete vyčerpat. Povinností fakulty není zaručit vám tři termíny – kolik vyčerpáte, tolik vyčerpáte, zbytek propadá. Ústavy si také mohou stanovit omezující podmínky pro přihlášení na některé termíny zkoušek, např. v září již jen opravný termín.

Pokud neuděláte zkoušku ani na třetí pokus (případně na nižší počet pokusů, ale při skončení zkouškového období), musíte předmět opakovat, ale podmínkou je i dosažení dostatečného počtu kreditů (více viz dále o ISP). Každý předmět můžete opakovat jen jednou, ale máte znovu právo na tři pokusy.

Bližší podrobnosti naleznete na webu fakulty <https://is.cuni.cz/studium/index.php>.

Pokud se bez řádné předchozí omluvy nedostavíte na zkoušku, na kterou jste přihlášení, pak nejste klasifikováni, ale termín zkoušky vám propadne. Pozor! Děkanský termín, který by vám dal pro složení zkoušky extra možnost navíc, je jen pověra. Nic takového na naší fakultě neexistuje, tak na něj nespolehejte.

Mohou mi být uznány studijní povinnosti splněné v předchozím studiu?

Ano mohou, ale jen při splnění určitých podmínek.

1. Od doby vykonání zkoušky či zápočtu neuběhlo více let, než je standardní doba studia + 2 roky (např. pro všeobecné lékařství 8 let, zubní lékařství 7 let, bakalářská studia 5 let a navazující magisterská 4 roky).
2. Klasifikace splněného předmětu byla výborně nebo velmi dobře.
3. Jedná se o předměty, které máte zapsané ve studijním plánu na 1. LF UK v daném ročníku jako povinné, a klasifikace, rozsah a náplň splněného předmětu není menší, než je požadováno ve studijním plánu zapsaného předmětu na 1. LF UK.
4. Žádost předáte k posouzení na studijní oddělení fakulty nejpozději do 15. října příslušného akademického roku, ve kterém chcete předmět uznat.
5. Předmět vám nebyl v rámci studia jakéhokoliv studijního programu na 1. LF UK již uznán.

Bližší podrobnosti naleznete na webu fakulty www.lf1.cuni.cz > *Studenti* > *První ročníky* > *Uznávání* a v opatření děkana č. 9/2018.



Hodnocení výuky a mediátorka

V SIS najdete mimo jiné i záložku Hodnocení výuky, kde můžete – jak název napovídá – hodnotit jednotlivé předměty, a to vždy po jejich ukončení.

U každého předmětu odpovídáte na otázky týkající se vaší spokojenosti s náplní praktik, přednášek a s přístupem vyučujících. Ve druhé části dopisujete hodnocení slovně.

Hodnotit můžete i jednotlivé vyučující. Ti, kteří dopadnou nejhůře, jsou pozváni na schůzku s vedením i se studenty a jsou upozorněni na případné nedostatky. Ti nejlepší naopak dostávají odměnu.

Hodnocení výuky je anonymní, ačkoliv ho vyplňujete přes účet v SIS. Vyučující si tedy mohou přečíst jednotlivé komentáře, ale nezjistí, kdo je psal. Nicméně své komentáře můžete i podepsat.

Je dobré hodnotit s rozvahou – pokud jsou vaše poznámky smysluplné a jasné, může se díky nim výuka i pozměnit.

V posledních letech získává hodnocení výuky na popularitě, ročně se ho zúčastní takřka 1000 studentů.



Mediátorka 1. LF UK doktorka **SIMONA ARIENTOVÁ** pomáhá vytvářet bezpečné, respektující, spravedlivé a příjemné studijní prostředí. Dbá o dodržování etiky na fakultě a rozvoj korektního prostředí ve výuce ve vztahu k studentkám a studentům.

„Nebojte se mi ozvat, nebojte se sdílet své zážitky (negativní i pozitivní) související s Vaším studiem na fakultě. Jedině tak bude možné něco změnit.“

E-mail: mediatorka@lf1.cuni.cz



Kreditní systém a individuální studijní plán (ISP)

KREDITNÍ SYSTÉM

Kredity jsou imaginární body, které dostáváte za splnění studijních povinností – někdy za splnění zápočtu nebo absolvování volitelného předmětu, jindy za složení zkoušky.

Počet kreditů, který můžete sledovat v SIS, je stanoven pro každý ročník zvlášť. Dosáhnout máte při řádném studiu tzv. normálního počtu kreditů, to je 60 kreditů za každý ročník, Kredity za ročníky se sčítají, takže normální počet kreditů je 60 za 1. ročník, 120 za 2. ročník, 130 za 3. ročník atd. dle počtu let studijního programu.

Pokud nesplníte některý z hlavních předmětů jednotlivých ročníků a máte minimální počet kreditů (např. v 1. ročníku 50 efektivních kreditů, tj. počet kreditů za volitelné předměty není vyšší než 9), můžete požádat o opakování v rámci individuálního studijního plánu (více na straně 28).

Na konci studia musíte mít po sečtení všech kreditů za povinné a volitelné předměty normální počet kreditů, tj. 360 kreditů v programu Všeobecné lékařství, 300 v programu Zubní lékařství, 180 v bakalářských programech a 120 kreditů v navazujících magisterských programech.

ISP Z DŮVODU NESPLNĚNÍ STUDIJNÍ POVINNOSTI

Aby vám byl umožněn individuální studijní plán, musíte splnit následující podmínky (viz tabulka níže).

Ročník	Studijní program			
	Všeobecné lékařství	Zubní lékařství	Navazující magisterský	Bakalářský
	Minimální počet kreditů			
1. ročník	50 (kreditů)	50 (kreditů)	50 (kreditů)	50 (kreditů)
2. ročník	110	110	120	110
3. ročník	170	170	-	180
4. ročník	230	230	-	-
5. ročník	300	300	-	-
6. ročník	360	-	-	-

Jak postupovat při žádosti o ISP:

1. Žádost najdete na webu fakulty www.lf1.cuni.cz > *Studenti* > *kreditní systém a ISP*.
2. Vypíšete hlavičku a do odůvodnění uvedete např.: „*Žádám o ISP z důvodu opakování nesplněných předmětů Anatomie 2 (B02668) a Zdravotnická informatika (B00364).*“ Tato formulace ale není pevně daná.

Ke všem žádostem o ISP se vyjadřuje děkanem pověřený proděkan.

V případě povolení ISP:

Pro každý povinný předmět platí, že ho můžete v průběhu studia opakovat maximálně jednou – a to nutně hned v dalším ročníku.

Pozor! Kdo nesplní předmět, který opakuje, tomu bude studium ukončeno.

Na konci ISP splnit všechny předměty zapsané v ISP a získat normální počet kreditů – je to součást rozhodnutí o povolení ISP a předměty stanovené v ISP už nelze opakovat.

Pokud nesplníte podmínky stanovené individuálním studijním plánem, studium vám bude ukončeno.

ISP Z JINÝCH DŮVODŮ

O individuální studijní plán můžete žádat i z následujících důvodů:

- » rodičovství (např. jste rizikově gravidní, pečujete o dítě do 3 let věku apod.),
- » reprezentujete Českou republiku ve sportovním odvětví nebo se na reprezentaci připravujete,
- » jedete na studijní pobyt v rámci Erasmu.

Žádost najdete na webu fakulty www.lf1.cuni.cz > *Studenti* > *Formuláře* > *Žádost pro studenty 1.–6. ročníku (pregraduálního studia)*.



Studentský tutor

Studentský tutor je student vyššího ročníku, který má být vaším průvodcem nejen během prvního ročníku.

Před začátkem akademického roku dostane každý tutor na starost jeden kruh – tedy cca 25 studentů, kterým pomáhá s počátečními kroky na fakultě. Může poradit s ubytováním na kolejích, výběrem učebnic, předat svoje zkušenosti se studiem, zkouškami či vyučujícími.

S tutory se potkáte poprvé na seznamovacím pobytu v Dobronicích. Další komunikace pak záleží na domluvě jednotlivých kruhů.

Kompletní seznam tutorů najdete na webu fakulty www.lf1.cuni.cz > *Studenti* > *První ročníky* > *Tutoři*.





Knihovna ústavu vědeckých informací

Knihovna se stane po dobu studia vaším dobrým přítelem. Najdete ji v budově U Nemocnice 4. V suterénu jsou prostory knihovny (půjčovna), v přízemí šatna a velká počítačová místnost (terminálovna) a denní místnost; v prvním patře studovna. Hned po příchodu do budovy je nově zřízen bibliobox, do kterého můžete vracet vypůjčené dokumenty z knihovny Ústavu vědeckých informací (ÚVI).

Všechny výpůjčky probíhají přes váš univerzitní průkaz. Registrace do knihovny ÚVI, jakož i do ostatních knihoven na UK, probíhá elektronicky. Uživatel uděluje souhlas s dodržováním knihovního a výpůjčního řádu Univerzity Karlovy a s poskytnutím osobních údajů <https://cuni.cz/UK-11859.html>. Před vyplněním elektronické přihlášky na <https://knihovna.cuni.cz/e-prihlaska/> budete vyzváni k přihlášení přes Centrální autentizační službu UK (CAS) (k přihlášení je potřeba znát své číslo osoby a mít platné heslo).

Běžná otevírací doba je:

Půjčovna

Pondělí, středa, čtvrtek 8.00–18.00

Úterý 10.00–18.00

Pátek 8.00–16.00

Studovna

Pondělí, středa, čtvrtek 8.00–19.45

Úterý 10.00–19.45

Pátek 8.00–15.45

V době letních prázdnin od 3. 7. do 30. 9. bude studovna uzavřena.

Výpůjční protokol bude otevřen do 4. 7. Od 7. 7. do 1. 9. bude výpůjční protokol otevřen každou středu s otevírací dobou 8–16 hodin. Od 4. 9. opět běžný provoz výpůjčního oddělení.

Vždy aktuální informace o provozu knihovny jsou na webu ÚVI <https://uvi.lf1.cuni.cz>. Provozní řád najdete na uvi.lf1.cuni.cz > *O nás* > *Dokumenty* > *Provozní řád dílčí knihovny Univerzity Karlovy*.

Prosíme, respektujte pravidla studovny a šatny, dbejte pokynů zaměstnanců. V knihovně i na 1. LF UK si zakládáme na slušném a vstřícném jednání. Děkujeme.

Výpůjční doba se u jednotlivých knih liší, obvykle se pohybuje mezi 1–5 měsíci (běžná a studijní výpůjčka). Vypůjčení si ale můžete prodlužovat, případně si nedostupnou knihu rezervovat prostřednictvím elektronického katalogu na ckis.cuni.cz. Rezervační systém platí pro všechny knihovny Univerzity Karlovy.

Pokud vrátíte knihu po uplynutí její výpůjční doby, v systému vám vzniknou pokuty za každý zpožděný den u každé knihy zvlášť.

Prostřednictvím počítačů v síti 1. LF UK se můžete připojovat i k elektronickým informačním zdrojům (e-knihám, e-časopisům, databázím). Máte také možnost vzdáleného přístupu skrze přihlášení do Centrální autentizační služby UK – CAS ldapuser.cuni.cz/index.php.

V budově Ústavu vědeckých informací je několik multifunkčních zařízení (ve studovně, v přízemí u vchodu do terminálovny a v suterénu u výpůjčního pultu), kde si za poplatek můžete tisknout a kopírovat materiály. Fungují na principu kreditů, které si nabíjíte na své univerzitní průkazy.



Výuka jazyků

Během studia musíte povinně absolvovat základy lékařské terminologie (latinu) a jeden živý jazyk. Jako volitelné předměty si můžete vybrat jazyky další.

Základy lékařské terminologie jsou dvousemestrální povinný předmět. Zubní lékaři mají délku stanovenou odlišně. Bakalářské obory mají kurz také dvousemestrální, výjimkou jsou prezenční a kombinovaná adiktologie, které mají kurz jednosemestrální.

Z živých jazyků si můžete vybrat angličtinu nebo němčinu.

VŠEOBECNÉ A ZUBNÍ LÉKAŘSTVÍ

Pokud studujete všeobecné nebo zubní lékařství, máte předmět Cizí jazyk rozvržený do dvou ročníků studia.

Cizí jazyk 1, 2 probíhá v 1. ročníku a je bez pravidelné výuky na Ústavu dějin lékařství a cizích jazyků (ÚDLCJ). Prokázat musíte vstupní jazykovou kompetenci, tedy bezpečně ukončenou úroveň B1 podle Společného evropského referenčního rámce (SERR) pro jazyky, a to ve vstupním testu v prvním výukovém týdnu zimního semestru. Požadovanou vstupní úroveň můžete doložit i certifikátem či diplomem z akreditované jazykové zkoušky od úrovně C1 a vyšší. V tomto případě vstupní test nepíšete a předmět máte započten.

Ukončená úroveň B1 je nezbytným předpokladem pro to, abyste mohli vstoupit do kurzu odborného cizího jazyka – předmětu Cizí jazyk 3, 4, který probíhá ve 2. ročníku s povinnou pravidelnou skupinovou výukou.

Pokud vstupní úroveň ve vstupním testu neprokážete, máte dva semestry na kompenzaci svých nedostatků. Výuka na ÚDLCJ neprobíhá, ústav vám ale nabízí konzultace a interaktivní přednášky. V letním semestru ve zkouškovém období pak absolvujete elektronický test (zápočtový test), na jehož splnění máte standardně tři pokusy. Pokud test nesplníte, předmět musíte opakovat. Bez jeho splnění se nemůžete zapsat do předmětu Cizí jazyk 3, 4.

BAKALÁŘSKÉ OBORY

Pokud studujete bakalářské obory, máte předmět Odborný cizí jazyk povinný v rozsahu dvou semestrů v 1. ročníku. Musíte se tedy účastnit pravidelné výuky. Předmět je zakončen zkouškou. V kombinovaném studiu jsou výuka i zkouška také v 1. ročníku, liší se ovšem počet hodin kontaktní výuky. Více informací najdete na webu ústavu.

ČEŠTINA PRO CIZINCE (V ČESKÉ PARALELCE)

Studenti české paralelky všech programů a oborů, kteří nemají maturitní zkoušku z češtiny nebo slovenštiny, si místo Aj nebo Nj volí češtinu jako cizí jazyk. Předměty Čeština pro cizince 1, 2 a Čeština pro cizince 3, 4 se také vyučují v prvních dvou letech studia, mezi obory mohou být rozdíly v počtu hodin výuky a v kódech předmětu. Více informací na webu ústavu.

Termíny vstupních testů a další podrobnější a aktuální informace k výuce jazyků (např. volitelné předměty) najdete na webu ÚDLČJ udl.lf1.cuni.cz.





Sport a sportovní centrum Univerzity Karlovy (SCUK)

V prvních dvou ročnících studia máte povinnou tělesnou výchovu. V prvním ročníku postupně vystřídáte všechny sporty, ve druhém si vybíráte jeden na celý akademický rok. Navštivte naše stránky utv.lf1.cuni.cz, kde najdete veškeré informace.

Do Sportovního centra Univerzity Karlovy Hostivař (SCUK), Bruslařská 10, Praha 10 se dostanete autobusem č. 125 ze stanice metra „A“ Skalka, zastávka Gercenova (příchod ulicí Gercenovou), nebo autobusem č. 125 či 183 ze stanice metra „C“ Háje.

Zápis sportu ve druhém ročníku probíhá na sport.lf1.cuni.cz.

Pokud vám lékař doporučí uvolnění od některých sportů nebo jste osvobozeni od tělesné výchovy ze zdravotních důvodů, musíte donést na začátku semestru do ústavu potvrzení. Následně absolvujete během roku např. úlevové plavání, jógu nebo několik teoretických hodin výuky s rehabilitačním cvičením.

Sportovat můžete i ve vyšších ročnících prostřednictvím volitelných předmětů. Na fakultě funguje nově založená První lékařská tělovýchovná jednota jednota.lf1.cuni.cz, která sdružuje zájemce o sportovní aktivity nad rámec povinné tělesné výchovy. Jde o sportovní oddíly beach volejbalu, florbalu, tenisu, volejbalu, plavání, lezení na umělé stěně a golfu.

V průběhu roku pořádá ústav několik kreditovaných kurzů i nekreditovaných akcí, na které se můžete přihlásit přes SIS nebo individuálně. Jedná se o letní a zimní sportovní kurzy a masérský kurz nebo o letní sportovní výjezdy do Itálie a další, hlavně víkendové akce.

Letní sportovní kurzy se konají zejména ve středisku RUK v Dobronicích, kde se pořádají i seznamovací pobyty, zimní pak v Krkonoších a v Rakousku.

Informace o kreditovaných kurzech naleznete na stránkách utv.lf1.cuni.cz > [kurzy](#) > [Letní sportovní kurzy](#).

Informace o nekreditovaných akcích najdete na stránkách jednota.lf1.cuni.cz > [záložka Akce pro členy](#).



Internetové připojení

V budovách fakulty se můžete připojit k wifi síti Eduroam.

Přístup si nastavíte přes stránky CAS. Po přihlášení najdete v levém sloupci záložku Nastavit heslo pro Eduroam. Konkrétní postup k připojení pak najdete na www.lf1.cuni.cz > *Zaměstnanci* > *IT podpora pro zaměstnance* > *Wifi*.

Heslo do CAS obdržíte při zřízení univerzitního průkazu ve výdejních centrech UK.

Na fakultě najdete několik počítačových učeben, které jsou volně přístupné a hlídané studenty:

- » v přízemí budovy Ústavu vědeckých informací,
- » v podkroví Purkyňova ústavu na Albertově,
- » ve dvoře Fyziologického ústavu.

Přístup do sítě Eduroam můžete využívat celorepublikově ve všech institucích, které jsou k ní připojeny (mapa pokrytí na www.eduroam.cz).

Rychlost univerzitního připojení je výhodná zejména při přihlašování na zkoušky, kdy může jít o sekundy.

Pro distanční formu výuky fakulta využívá platformu MS Teams.

Studenti mají k dispozici licenci Office 365 od Microsoftu.



Elektronická média

Oficiální webové stránky fakulty najdete na www.lf1.cuni.cz. Je dobré se na ně občas podívat – zejména proto, abyste zjistili, co je nového, a dozvěděli se včas o akcích i nabídkách, které by vás mohly zajímat.

Fakulta má také svůj oficiální profil na facebooku www.facebook.com/1lfuk. Najdete tu odkazy na novinky z dění na fakultě a univerzitě, fotky z akcí, můžete zde vznášet dotazy nebo se třeba účastnit průzkumů či anket.

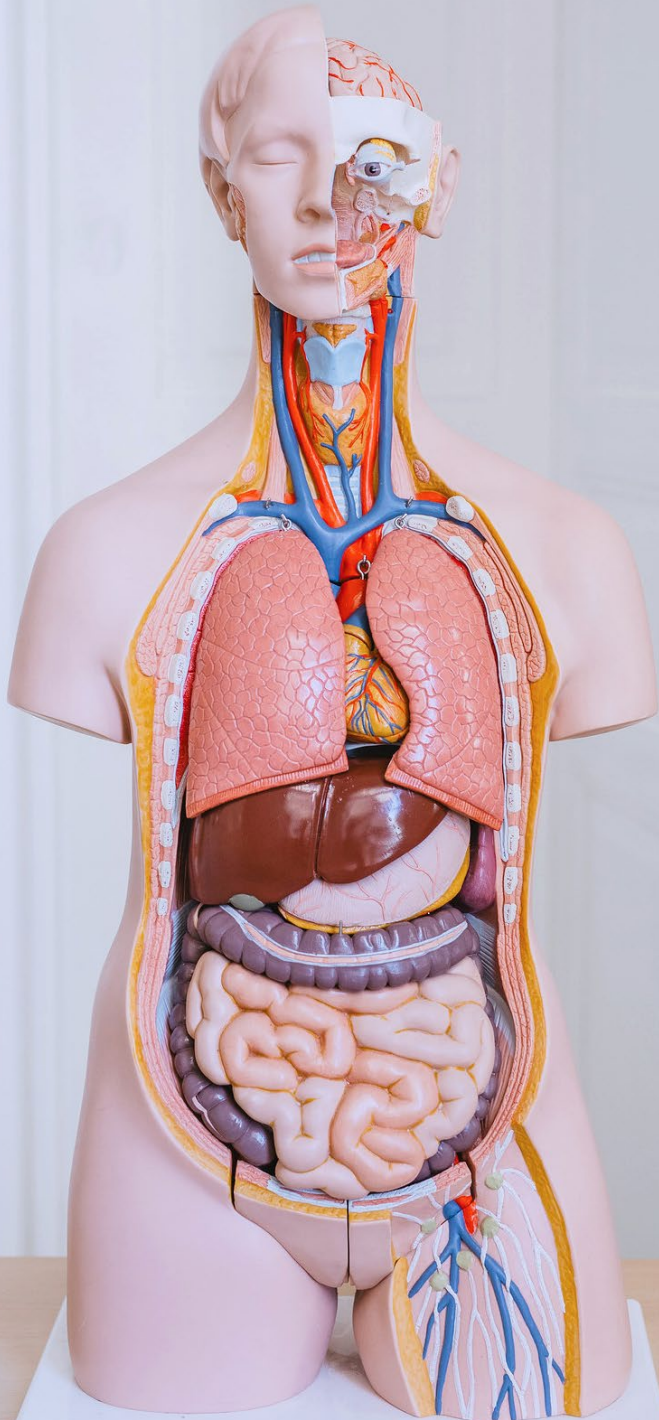
Fakultu najdete také na Instagramu https://www.instagram.com/1lf_unikarlova/. Budeme rádi, pokud s námi bude sdílet i vaše fotografie ze života Jedničky pod hashtagem [#1lfuk](#) nebo [#firstfacultyofmedicine](#).

Do SIS se můžete přihlásit přes odkaz v pravém horním rohu fakultního webu, nebo přímo přes adresu <https://is.cuni.cz/studium/index.php>.

V elektronické podobě si můžete na fakultním webu přečíst i fakultní časopis Jednička, který vychází pětkrát za rok www.lf1.cuni.cz > *Média a veřejnost* > *Časopisy a publikace o fakultě* > *Jednička*.

Pokud byste si chtěli pořídit něco, co vám bude připomínat naši fakultu, podívejte se do fakultního e-shopu, kde si můžete vybrat různé dárkové předměty www.alumni1lf.cz > *E-shop*.

Elektronickou verzi průvodce studiem, kterého v rámci WikiSkript píší sami studenti, najdete na www.wikiskripta.eu > *Průvodce studiem*. Pokud zjistíte, že se oficiální informace liší od reality, máte možnost zde věci uvést na pravou míru.





Studentský život

První vstup na akademickou půdu je hektický a zorientovat se v novém prostředí nemusí být snadné. Zaměstná vás shánění potřebných informací i zařizování praktických záležitostí, jako je studentská karta, přístup do studijního informačního systému, stravování v menze, ubytování na koleji, nebo i shánění studijních materiálů. Abyste věděli, kam se vydat, máte na stranách 46 až 49 mapu areálu. Když ani to nepomůže, neváhejte se zeptat na studijním oddělení, rádi vám pomůžou.

Fakultní bufet se zahrádkou – Fair Food Club

Najdete ho za budovou knihovny U Nemocnice 4. Nabízí domácí kuchyni, která je založena na lahodném koření a čerstvých bylinkách, jež vnáší do připravovaných pokrmů nádech exotiky. Specialitami jsou čerstvě pečený gruzínský sýrový koláč chačapuri, ethnosendviče s originálními náplněmi nebo hummus.

Mrtvá Ryba

Najdete ji v Benátské 1965/4 vedle Botanické zahrady. Mezi mediky i přírodovědci oblíbený podnik, který nabízí posezení venkovní i vnitřní s možností popítí a drobného občerstvení. Bývá tam často plno.

Restaurace Na Křižovatce („Uterus“)

Najdete ji na rohu Lípové a Kateřinské ulice. Jde o klasickou hospodu v pravém smyslu slova, známá je i z filmů o básnících. Pokud hledáte rychlý oběd a rádi poznáte štamgasty mimo lékařské prostředí, je to místo pro vás. Dříve se tam medicí scházeli běžně a intimně ji nazývali Uterem – toto označení budete slyšet i dnes.

Pokud preferujete klid, můžete se vydat na procházku a posezení do botanické zahrady na Albertově, která je kousek od fakultního areálu. Posedět můžete také na lavičkách kolem „malých albertovských schodů“, po kterých budete přecházet mezi budovami Karlova náměstí a Albertova, nebo v parku Ztracenka na svazích Albertova mezi Matfyzem a Přírodovědeckou fakultou.

AKADEMICKÝ KLUB AKA „FAUSTÁK“

Klidný prostor v přízemí Faustova domu (Karlovo náměstí 40), do kterého se dostanete vchodem v pravém rohu dvora budovy. Zajít tam můžete denně, když potřebujete klid na učení, ohřát si oběd v mikrovlnce, dát si kávu nebo v podvečer posedět s přáteli u vína.



Po celý akademický rok nabízí pestrou nabídku koncertů, výstav a diskuzí. Nejznámější z nich je Křeslo pro Fausta, které se koná jednou měsíčně a jsou do něj zvány významné a zajímavé osobnosti nejen z fakulty, ale i z veřejného dění.

Program akademického klubu najdete na www.lf1.cuni.cz > [Média a veřejnost](#) > [Akademický klub](#) > [Program](#).

Otevírací doba je:

Pondělí až čtvrtek 10.30–18.00

Pátek 10.30–15.00

Pokud byste chtěli v klubu uspořádat vlastní akci, neváhejte se obrátit na:



MICHAELA ŠERÁ-ČUTEKOVÁ

telefon: 224 963 286

mobil: 725 184 416

STUDENTSKÉ SPOLKY

SPOLEK MEDIKŮ ČESKÝCH (SMČ)

SMČ je studentský spolek, který sdružuje všechny studenty 1. LF UK. Nabízí jim společenské prostory, kde mohou trávit čas, a studentské akce, kterých se mohou účastnit nebo je později spoluorganizovat.

Pro vstup do SMČ musíte zaplatit jednorázový poplatek 200 korun. Členství pak trvá po celou dobu studia. Čím dříve se tedy přihlásíte, tím lépe. Není to ale povinné.

Klubovna SMČ se nachází v prvním patře Faustova domu (Karlovo náměstí 40), nalevo od schodiště. Na místě najdete kromě gaučů, křesel a několika počítačů třeba i fotbálek, wifi a tichou studovnu. K dispozici je také většina z povinné literatury pro mediky všech ročníků a anglická medicínská literatura.

Mezi nejznámější akce organizované SMČ patří Hvězdná pařba, Mikulášská nadílka, Kapka krve nebo Piknik mediků.

Více informací najdete na www.spolekmedikucecky.cz.

IFMSA CZ

IFMSA je nezávislá studentská organizace, která sdružuje studenty medicíny z více než 100 zemí světa. U nás je reprezentována českou pobočkou IFMSA CZ.

Zajišťuje hlavně vědecké a klinické stáže v nemocnicích celého světa, dále pak vzdělávací projekty v rámci lidských práv, veřejného i reprodukčního zdraví pro veřejnost i pro studenty medicíny.

Vědeckých stáží se můžete účastnit po dokončení 2. ročníku, klinických po dokončení 3. ročníku – a to na základě jazykového testu z angličtiny a bodů, které můžete získat za účast na projektech nebo za činnost rezidenta (měsíc se staráte o studenta, který k nám přijede na stáž).

Mezi hlavní projekty patří Světový den zdraví, Světový den diabetu, Nemocnice pro medvídky, Pro život, Sexuální výchova, Chirurgické šití, MediCafé a mnoho dalších.

Více informací najdete na www.ifmsa.cz.

SDRUŽENÍ STUDENTŮ STOMATOLOGIE ČR (SSSČR)

SSS ČR je nezisková organizace sdružující všechny studenty zubního lékařství z celé České republiky. Cílem je zajistit jim možnost zahraničních stáží, pomoci jim v profesním růstu a nabídnout jim zpestření odborného a studentského života.

Sdružení je členem International Association of Dental Students (IADS), přes kterou organizuje výměnné pobyty našich a zahraničních studentů. Umožňuje jim také podílet se na výzkumu díky mezinárodním vědeckým stážím. Pro své členy organizuje vzdělávací akce s dárčiky a s možností vyzkoušet si nové materiály a postupy.

Podílí se na preventivních programech, jako je například akce Ve zdravé ČR zdravý zub. Organizuje také mnoho společenských akcí, například Zubařské půlení či Zubkvíz. Spojuje studenty zubního lékařství napříč Českou republikou na akcích, jako jsou například Herbadentúra, Na vodě s Listerine nebo Kongres SSS ČR konaný každoročně v Brně.

Více informací najdete na www.ssscr.cz a sledovat nás můžete také na Instagramu [@sss_cr_praha](https://www.instagram.com/sss_cr_praha) a Facebooku. Těšíme se na vás! :-D

MEDSOC

Studentský spolek sdružující zahraniční studenty 1. LF UK, který sídlí v prostorách Faustova domu.

Studentům anglického studijního programu pomáhá nejen s orientací na fakultě či s výběrem vhodné literatury, ale také s tím, aby si co nejvíce užili svůj volný čas.

Organizuje mnoho společenských, vzdělávacích i sportovních akcí, jako jsou semináře o práci v zahraničí, jarní ples, fotbalová liga a mnoho dalších. Pro nově příchozí pak Freshers' week.

Více informací najdete na www.facebook.com/medsocz.s.

ČESKÁ ASOCIACE STUDENTŮ ADIKTOLOGIE (ČASA)

ČASA je studentský spolek sdružující studenty oboru adiktologie. Naším cílem je propojovat studenty napříč ročníky a vytvořit prostor, ve kterém můžeme dále sdílet své zkušenosti, rozšiřovat své znalosti a dovednosti.

Pořádáme vzdělávací i volnočasové aktivity, například veřejné debaty, Adiktologický kvíz nebo Adiktologickou grilovačku. V nedávné době jsme začali spolupracovat také se SCOMA IFMSA 1. LF UK na projektu AdiMed. V rámci něho se snažíme o bourání bariér mezi mediky a studenty adiktologie, šíření povědomí o adiktologii a jejích tématech i cestách pomoci.

Také se účastníme akcí pro studenty i širokou veřejnost, kde prezentujeme náš spolek i obor. Spolupracujeme zejména s akademickou obcí – můžete nás potkat například na Dni otevřených dveří, Muzejní noci, Dětské pouti, Jedničce na startu či na našich tradičních adiktologických setkáních studentů s pedagogy.

Členem našeho spolku se může stát student bakalářského, magisterského a doktorského oboru adiktologie. Více informací najdete na <https://studentiadtologie.lf1.cuni.cz>.

Také nás můžete sledovat na Instagramu [@addictology.student](#) či Facebooku www.facebook.com/addictology.cz.

STUDENT PLATFORME OCCUPATIONAL THERAPY PRAGUE (SPOT PRAGUE)

„*Ergoterapie je obor plný možností, které se dají neustále objevovat,*“ říká Eliška Rotbartová, prezidentka Spolku studentů ergoterapie na 1. LF UK.

SPOT Prague, z. s., vzkvétá díky dobrovolníkům. Prosazujeme zájmy studentů, propagujeme obor, podporujeme kooperaci napříč ročníky i mezinárodní spolupráci. Spolupracujeme s Českou asociací ergoterapeutů a SPOT Europe (evropskou platformou studentů ergoterapie).

Scházíme se jednou za měsíc, děláme teambuildingy a účastníme se fakultních akcí. Vidět jste nás mohli např. na Jedničce na startu, Albertovských hrách, Pikniku, Dětské pouti či Muzejní noci.

Naše projekty: SPOT Prague doporučuje, ERGOHOST, Occupational Balance webinar a projekt Za zdravé ruce pro Esport hráče.

Aktivitou ve spolku získáte kredity skrze volitelné předměty. Přidat se může každý student ergoterapie na 1. LF UK. Napište nám na spotprague@gmail.com.

Sledujte náš Facebook, Instagram a Twitter.

Více informací na www.facebook.com/spolekstudentuergoterapie.

Chcete se dozvědět také o SPOT Europe? Navštivte www.spoteurope.eu.

ASOCIACE STUDENTŮ FYZIOTERAPIE (ASF)

ASF ČR byla založena v roce 2013 s cílem sdružovat studenty oboru fyzioterapie ze všech fakult v České republice.

Pořádá vzdělávací a společenské akce, zahraniční stáže a další. Organizuje například FyziCafé, FyziMeeting nebo FyziKemp. Spolupracuje také s Uníí fyzioterapeutů ČR.

Veškerá činnost je dobrovolná a organizovaná studenty v jejich volném čase.

Více informací najdete na www.asfcr.cz nebo na Instagramu [@asf_cr](https://www.instagram.com/asf_cr).

STUDENTSKÁ ASOCIACE NUTRIČNÍCH TERAPEUTŮ (SANT)

SANT je nezisková studentská organizace sdružující studenty z Brna, Prahy a dalších měst.

Jejím cílem je zlepšit povědomí nejen široké veřejnosti o práci nutričních terapeutů a pomocí různých vzdělávacích akcí a přednášek učit nad výživou přemýšlet.

SANT pořádá besedy a setkání s odborníky, spolupracuje s ostatními fakultami na obohacení oboru.

Více informací najdete na www.facebook.com/SANTPraha/.

UNIPONG

Unipong je spolek zaměřený na propojení studentů napříč ročníky i fakultami. Snaží se vytvářet příležitosti pro vzájemné setkávání, sdílení zkušeností a budování nových přátelství. Unipong pořádá různé mimoškolní aktivity, jako jsou sportovní turnaje, kulturní akce a společenské události, které obohacují studentský život v Praze. Svým členům poskytuje platformu pro aktivní zapojení do studentského života a přispívá k vytváření silné a soudržné akademické komunity.

Rádi vás uvidíme na veškerých událostech, které se zapíší mezi vaše nejlepší zážitky ze studia, jako jsou Welcome Party, Půlení mediků, Unipong Tournaments, Mikulášská párty, sportovní utkání a mnoho dalších.

O nejnovějších eventech se dozvíte na sociálních sítích nebo od spolužáků.

Chcete se s námi podílet na tvorbě eventů a zpříjemňovat studium nejen sobě, ale i ostatním? Napište nám na Instagramu nebo Facebooku.“

@unipong_cz

https://www.instagram.com/unipong_cz/

<https://www.facebook.com/unipongcz>



KALENDÁŘ NĚKTERÝCH AKCÍ

Ples mediků – leden

Tradiční reprezentační ples s více než stoletou historií, který se koná každoročně v Paláci Žofín.

Křeslo pro Fausta – jednou měsíčně v Akademickém klubu

Diskuzní večery se zajímavými osobnostmi z fakulty i veřejného života. V minulosti do křesla usedli např. herec Luděk Munzar, gynekolog Pavel Calda, kardinál Dominik Duka, chirurg Jan Žaloudík, astrofyzik Jiří Grygar, psychiatr Cyril Höschl a mnoho dalších.

MediCafé – jednou měsíčně

MediCafé alias lékařská vědecká kavárna jsou neobyčejná setkání laiků, mediků a všech přátel medicíny s odborníky, jejichž smyslem je popularizovat biomedicínskou vědu. Neobyčejná proto, že místem jejich střetnutí jsou pohodlné kavárny či jiná podobná zařízení.

Kapka krve – listopad, březen/duben

Dobročinná studentská akce darování krve ve spolupráci s transfuzním oddělením VFN.

Rektorský sportovní den – květen

Příležitost k setkání studentů všech pražských fakult UK nejen na sportovním poli.

Piknik mediků – květen

Pohodové odpoledne v zahradě Psychiatrické a Neurologické kliniky 1. LF UK a VFN plné muziky, limonády, dobrého jídla a přátel.

Hvězdná pařba – říjen, duben

Legendární a vždy stylová medická party na proslulé koleji Hvězda.

Erasmus welcome party – říjen/listopad, únor/březen

Uvítací a seznamovací party pro příchozí erasmáky a jejich české buddies.

Jednička na startu – říjen

Společné setkání studentů, učitelů i dalších zaměstnanců fakulty u příležitosti zahájení akademického roku. Čeká vás zábava, dobré jídlo a pití, prezentace studentských spolků a mnoho dalšího.

Mikulášská nadílka – začátek prosince

Andělsko-čertovská akce spojená se sbírkou sladkostí a hraček a návštěvou nemocných dětí v pražských nemocnicích.

1+6 Medik party – prosinec

Netradiční uvítací a zároveň rozlučková párty s účastí pana děkana nejen pro prváky a šestáky.



PÁR PRAKTICKÝCH RAD NA ZÁVĚR

Před nástupem na fakultu je dobré si pořídit lékařské pláště, minimálně dva během šesti let studia užijete. V prvním ročníku oceníte, pokud budete mít jeden pitevni a jeden na další výuku. Pláště s logem fakulty najdete mezi našimi propagačními předměty zde: www.alumni1lf.cz/e-shop.

Na většinu praktik se budete muset nejen převlékat do plášťů, ale i přezouvat.

Pitevni nástroje – jednu anatomickou pinzetu a skalpel s vyměnitelným ostrím – si musíte pořídit vlastní.

Po celou dobu výuky musíte nosit na plášti ISIC, aby vyučující a později i zaměstnanci nemocnice věděli, že jste studenti.

Aby byly vaše věci v bezpečí, poříďte si zámek – pro fakultní skříňky jsou lepší ty středně velké. V případě ztrát a nálezů se obračejte na nejbližší vrátnici (budova děkanátu, Ústav vědeckých informací – knihovna, Faustův dům, Purkyňův ústav).

Věcné škody v prostorách fakulty řeší referát BOZP – o vzniklé škodě musíte vyplnit formulář www.lf1.cuni.cz > *O fakultě* > *Děkanát* > *Právní oddělení*, podepsat ho, nechat potvrdit Policií ČR a adresovat uvedenému referátu.








V blízkosti děkanátu (vstup z ulice Na Bojišti) najdete centrální dispečink Dopravního podniku hlavního města Prahy, kde si můžete vyřídit kupóny městské hromadné dopravy. Pokud chcete využít studentské jízdné, musíte doložit platné potvrzení o studiu, které vám vydá studijní oddělení. Potvrzení si můžete také vygenerovat ze SIS s elektronickým podpisem a elektronicky jej přeposlat příjemci, který potvrzení požaduje (např. úřad nebo zaměstnavatel). *SIS – Osobní údaje a nastavení – Tisk potvrzení* (horní zelená lišta).

MAPA ALBERTOVA

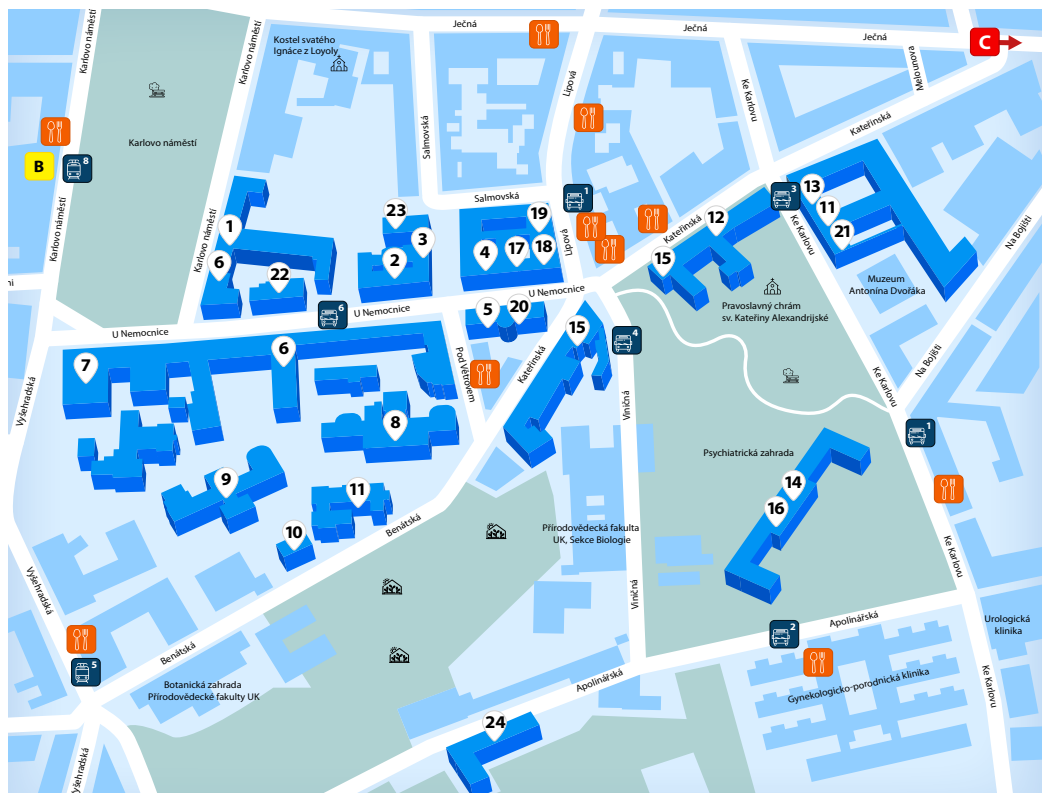


- 1 Purkyňův ústav (Ústav histologie a embryologie, Farmakologický ústav, Ústav biologie a lékařské genetiky)
- 2 Fyziologický ústav
- 3 Učebny Ústavu teorie a praxe ošetřovatelství
- 4 Hlavův ústav (Ústav patologie)
- 5 Imunologický ústav
- 6 Mikrobiologický ústav
- 7 Ústav hygieny a epidemiologie
- 8 Ústav soudního lékařství a toxikologie
- 9 Revmatologický ústav
- 10 Sídlo Ústavu teorie a praxe ošetřovatelství
- 11 Klinika rehabilitačního lékařství

- B** Směr ke stanici metra Karlovo náměstí
- C1** Směr ke stanici metra I. P. Pavlova
- C2** Směr ke stanici metra Vyšehrad
-  Restaurace, kavárna, jídelna
-  Výdejna jídel Albertov

-  Stanice tramvaje Albertov (14, 18, 24, 93, 95)
-  Stanice tramvaje Albertov (1, 2, 3, 5, 7, 12, 14, 17, 18, 21, 24, 25, 93, 95, XC)
-  Stanice tramvaje Na Slupi (1, 2, 3, 5, 7, 12, 14, 17, 18, 21, 24, 25, 93, 95, XC)
-  Folimanka dětské hřiště
-  Fitness workout park Folimanka
-  Schody
-  Tenisové kurty
-  Skleníky Genetické zahrady PFF UK
-  Kostel
-  Park

MAPA „KARLÁKU“



- 1 III. interní klinika
- 2 Anatomický ústav
- 3 Ústav tělovýchovného lékařství
- 4 Ústav biochemie a experimentální onkologie
- 5 Ústav vědeckých informací (knihovna, studovna, počítačová učebna, denní místnost)
- 6 Všeobecná fakultní nemocnice v Praze
- 7 Faustův dům (Ústav humanitních studií v lékařství, Ústav dějin lékařství a cizích jazyků, Ústav veřejného zdravotnictví a medicínského práva, SMČ, MEDSOC, Akademický klub, IFMSA)
- 8 I. chirurgická klinika
- 9 IV. interní klinika
- 10 Oddělení ORL
- 11 Ústav lékařské biochemie a laboratorní diagnostiky
- 12 Centrum extrapyramidových onemocnění

- 13 1. lékařská fakulta Univerzity Karlovy – děkanát
- 14 Sexuologická společnost ČLS JEP
- 15 Neurologická klinika
- 16 Psychiatrická klinika
- 17 Ústav patologické fyziologie
- 18 Ústav biofyziky a informatiky
- 19 Klinika nukleární medicíny
- 20 Ústav dějin lékařství a cizích jazyků
- 21 Stomatologická klinika
- 22 Ústav hematologie a krevní srážlivosti
- 23 Ústav tělesné výchovy
- 24 Klinika adiktologie

- B** Stanice metra Karlovo náměstí
-  Restaurace, kavárna, jídelna
-  Na Bojišti (148)
-  Apolinářská (148)
-  Katerínská (148)
-  Větrov (148)
-  Botaničná zahrada (14, 18, 24, 93, 95)
-  U Nemocnice (148)
-  Větrov (148)
-  Na Moráni (2, 3, 4, 10, 14, 16, 18, 21, 24, 92, 93, 94, 95)
-  Botaničná zahrada Přírodovědecké fakulty UK
-  Kostel
-  Park

C Směr ke stanicí metra I. P. Pavlova



Poděkování

Za spolupráci při tvorbě Průvodce prváka děkujeme především:

- » Oddělení komunikace a marketingu 1. LF UK
v zastoupení Mgr. DITOU VÁCLAVÍKOVOU
- » Studijnímu oddělení 1. LF UK
v zastoupení Ing. MARKÉTOU SOCHOROVOU
- » Ústavu vědeckých informací 1. LF UK a VFN
v zastoupení PhDr. DAVIDEM HORVÁTHEM, MBA, Ph.D.
- » Ústavu dějin lékařství a cizích jazyků 1. LF UK
v zastoupení doc. Mgr. KARLEM ČERNÝM, Ph.D.
- » Ústavu tělesné výchovy 1. LF UK
v zastoupení PaedDr. JOSEFEM MARCONĚM
- » Oddělení výpočetní techniky 1. LF UK
v zastoupení RNDr. ČESTMÍREM ŠTUKOU, Ph.D.

Průvodce prváka vznikl za podpory děkana
prof. MUDr. MARTINA VOKURKY, CSC.

11. vydání

Aktualizováno v akademickém roce 2023/2024
v součinnosti s PR skupinou 1. LF UK.

Své náměty můžete zasílat na pr@lf1.cuni.cz



1. LÉKAŘSKÁ
FAKULTA
Univerzita Karlova

>E-shop 1. LF UK

**Prohlédněte si naši širokou nabídku
propagačních předmětů s logem 1. LF UK!**

Všechny předměty naleznete na webu
alumni1lf.cz/e-shop nebo naskenujte QR kód:





VÁŠ PARTNER PŘI STUDIU I V PROFESNÍM ŽIVOTĚ



Více na www.grada.cz

Dotazy pište na studenti@grada.cz

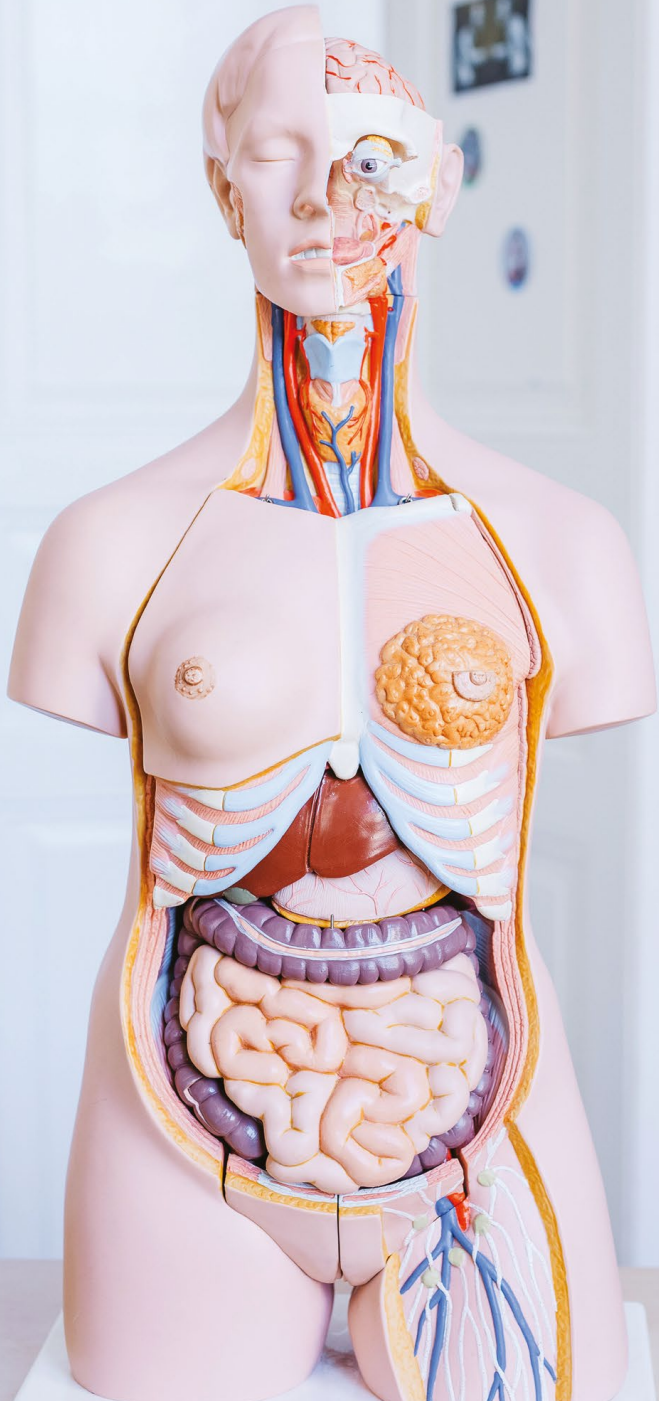
SLEVA

20%

na celý sortiment
www.grada.cz



Slevový kód PRV20 platí do 30. 11. 2024





www.lf1.cuni.cz
vzděláváme generace